

Suunnittele oma pihavaja

Pihavaja Simppeli valmistetaan tilauksesta ja lopullisen suunnittelun teet sinä itse. Voit yhdistää erilaisia seinäelementtejä tarpeesi mukaan. Seinäelementit ovat kaikki samankokoisia 2,25 x 2 m. O v i e l e m e n t i t m a h t u v a t m y ö s s i v u s e i n ä l l e !

Vapaasti valittavissa olevat elementit 1-5:

1. Umpiseinäelementti
2. Elementissä yksinkertainen ovi
3. Elementissä pariovi
4. Elementissä ikkuna
5. Elementissä PuuCeen huoltoluukku
6. Väliseinäelementti



Materiaalit:

Pystykoolaus 45x45 mm PHL
Lattiavasat: 45x70 mm PHL
Lattiaelementit: 2,25x2,25m
Höylätyt kattolaudat: 18 X 145.
Pintaverhous 21 mm kuusipontti
Lasi-ikkunat



2340x2250 mm

Simppeli A

Pohjan ala:n. 5 m²
Sivuseinäkorkeus: 2000 mm
Räystääkorkeus 1950 mm
Harjakorkeus n.2950 mm
Katon pinta-ala:9,84 m²

Pakkaus: 2250x2250x500 mm
eli 2,5 m³



2340x4500 mm

Simppeli B

Pohjan ala: n. 10 m²
Sivuseinäkorkeus: 2000 mm
Räystääkorkeus 1950 mm
Harjakorkeus n.2950 mm
Katon pinta-ala:17,6 m²

Pakkaus: 2250x2250x800 mm
eli 4,05 m³



2340x6750 mm

Simppeli C

Pohjan ala: n. 15 m²
Sivuseinäkorkeus: 2000 mm
Räystääkorkeus 1950 mm
Harjakorkeus n.2950 mm
Katon pinta-ala:25,27 m²

Pakkaus: 2250x2250x1200 mm
eli 6,07 m³

Simppelel vajan kasausohje

1.Lattia

- Liitä lattiaelementit toisiinsa.

Päädyn leveys on 2340 mm ja harjan suuntaisen sivun pituus:

- * Simppelel A 2250 mm
- * Simppelel B 4500 mm
- * Simppelel C 6750 mm

2.Seinät

- Aloita seinien pystytys takaseinästä.
- Liitä se sivuseinäelementteihin siten, että takaseinäelementti tulee sivuseinien väliin.
- Katso, että seinät tulevat oikein päin, jokaiseen seinään on merkitty ylöspäin osoittava nuoli.
- Kiinnitä kaikki seinäelementit toisiinsa (muista kiinnittää myös väliseinä).
- Kohdista seinäelementit lattiaelementteihin siten, että seinäelementtien rungot tulevat lattian päälle ja seinäpaneelit yli.
- Kiinnitä seinäelementit lattiaelementteihin.

3.Kattotuolit

- Kiinnitä kattotuolinpuolikkaat toisiinsa puisilla tukipaloilla, sijoita viistetty tukipala kattotuolin yläreunaan.
- Alapaarre vahvistetaan 50 cm laudalla.
- Jokainen alapaarten tukilauta kiinnitetään n. 10 naulalla tai ruuvilla.
- Nosta kattotuolit seinien päälle ja kiinnitä ne runkotolppien kohdalle metallisilla kulmakiinnikkeillä ja ruuveilla .
- Mittaa seinien etäisyys toisistaan sivusuunnassa (väli tulee olla 2250 mm) ennen kattotuolien kiinnitystä.
HUOM! päissä olevien kattotuolien tukipalat tulevat sisäpuolelle!

4.Päätykolmiot

- Kiinnitä päätykolmioiden paneelit kattotuoleihin.

5.Kattolaudat

- Kiinnitä kattotuolit räystäältä alkaen ylöspäin kattotuolien päiden tasalta.
HUOM! Halkaistu kattolauta tulee ylimmäiseksi harjalle
- Aseta laudat edestä alkaen järjestykseen:
 - * Simppelel A 1810 mm - 1070 mm
 - * Simppelel B 1810 mm - 1520 mm - 1810 mm (aloita asennus keskimmäisistä laudoista)
 - * Simppelel C 1810 mm - 1520 mm - 2250 mm - 1810 mm (aloita asennus 1520 mm laudoista)

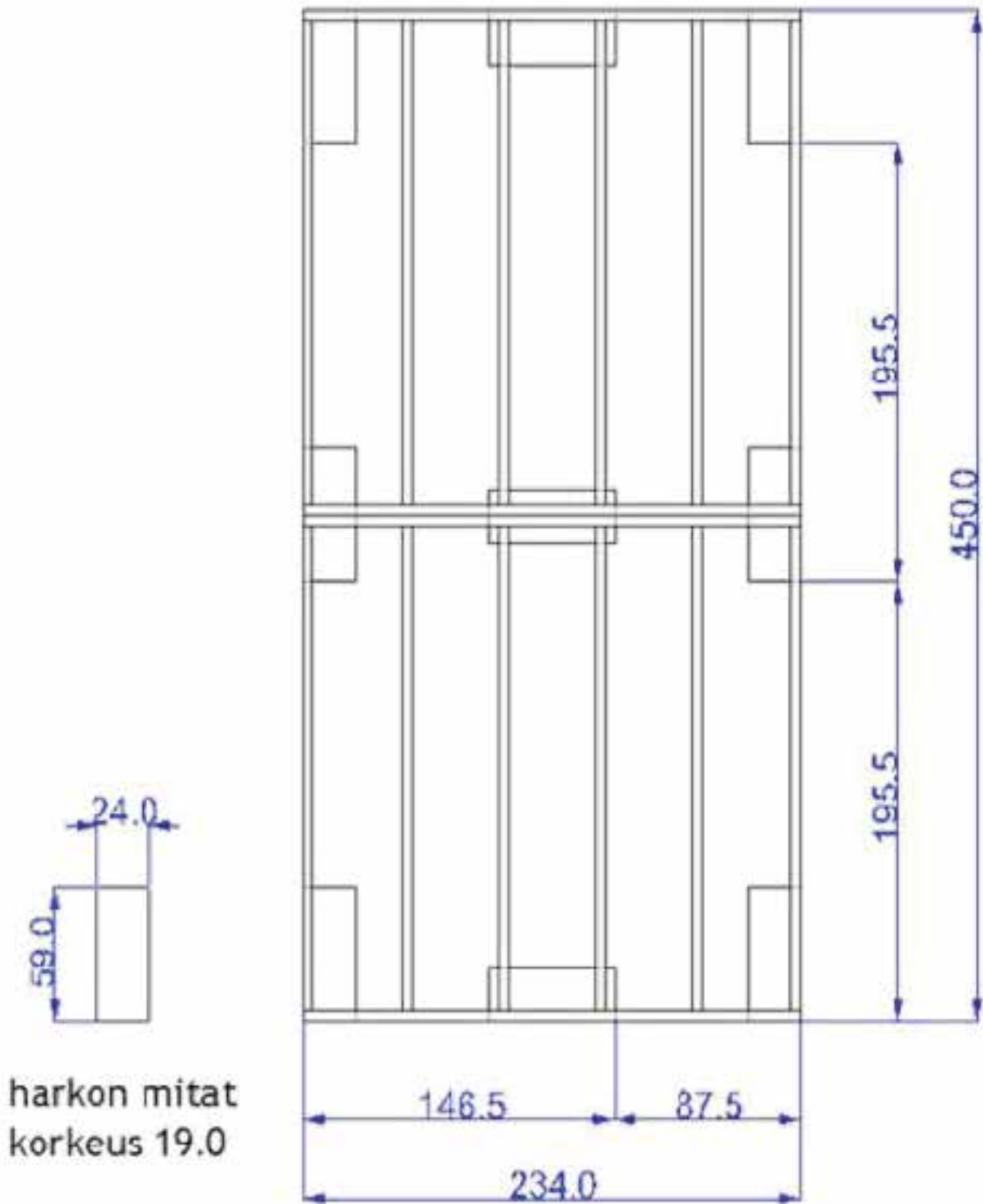
6.Peitelaudat

- Kiinnitä pidemmät kulmaan sahatut laudat päätyseinien sivuihin siten, että ne yltyvät sivuseinien paneelien kanssa tasaan.
- Kiinnitä viistetty peitelauta sivuseinien saumakohtiin ja nurkkiin tasaan päätyseinien nurkkalautojen kanssa.

7.Räystäslaudat

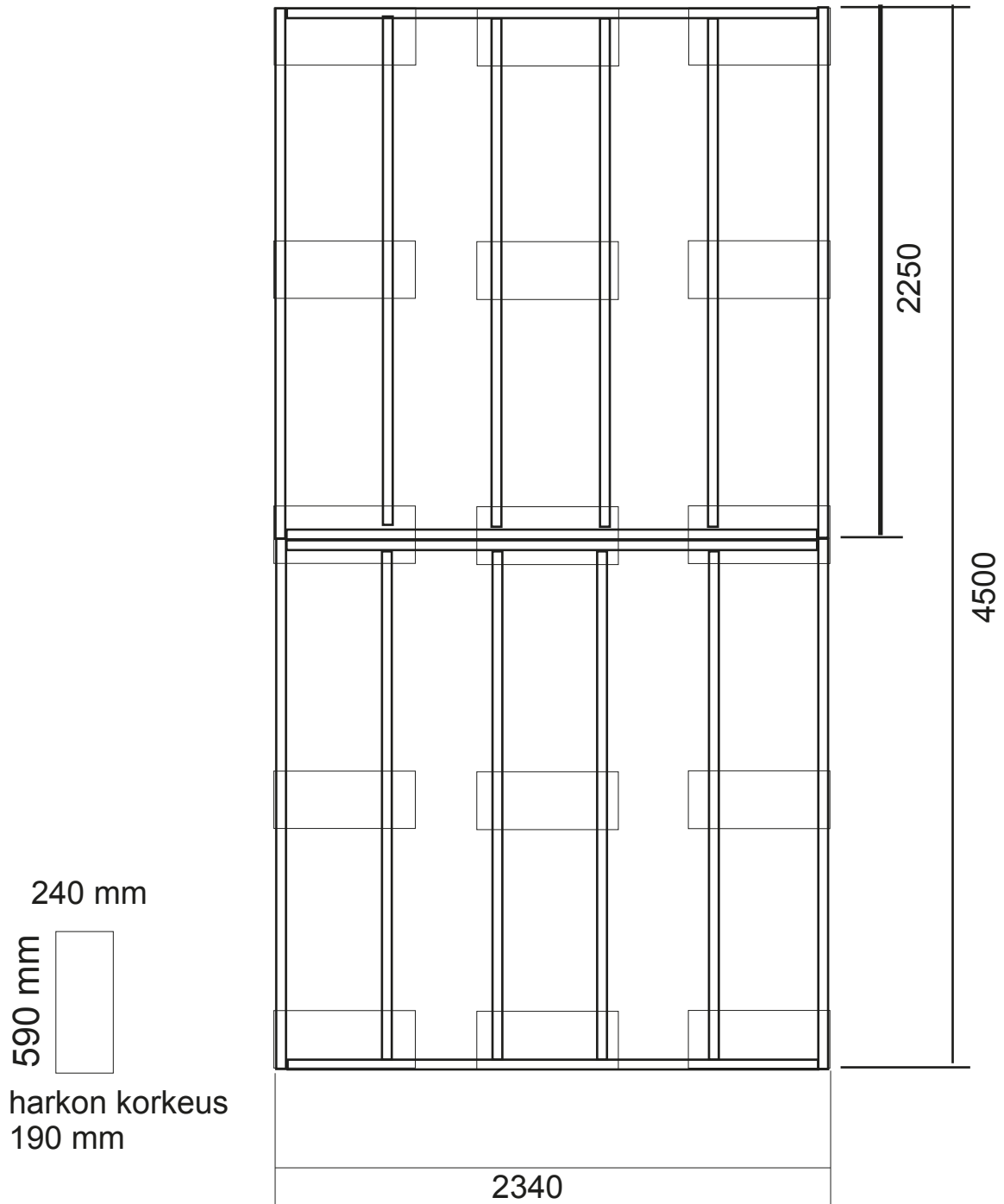
- Sivuräystäslaudat ovat kattolautojen kanssa samanmittaiset ja ne kiinnitetään kattotuolien päihin kattomateriaalin kiinnityksen jälkeen siten, että ne peittävät kattolaudan alareunan.
- Asenna päätyräystäseen kulmaan sahatut laudat ja kiinnitä ne paikoilleen! .

Kevyt perustus



Simppeli B vajan perustus
Simppeli C + 3 harkkoa

Vahva perustus

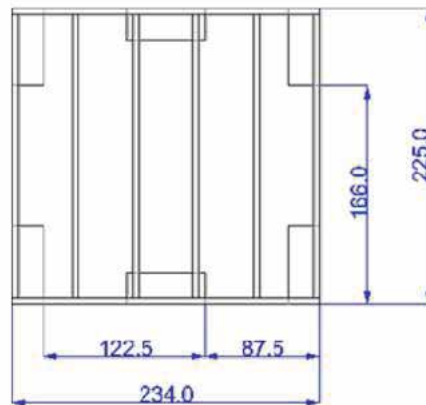
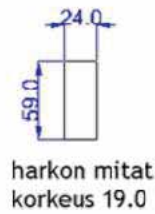


Simppeli B vajan perustus
Simppeli C + 6 harkkoa

Simppeli A

Simppeli A:n ulkoiset äärimitat ja malli pohjakivien sijoittelusta.

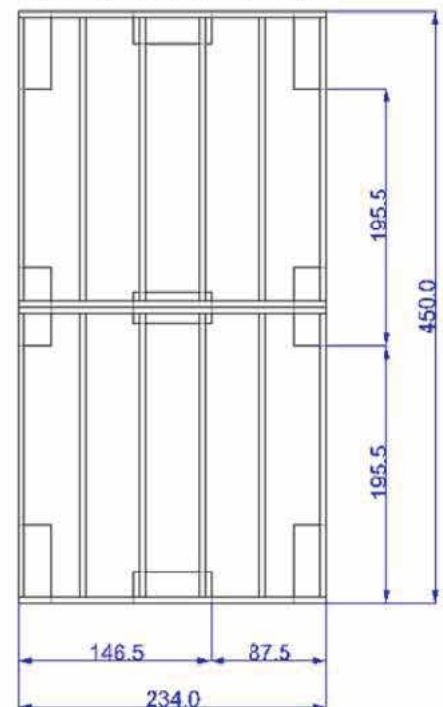
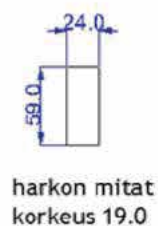
Pohjakivet voivat olla muunkin kokoisia ja niitä voidaan toki käyttää enemmänkin, riippuen vajan käyttötarkoituksesta.

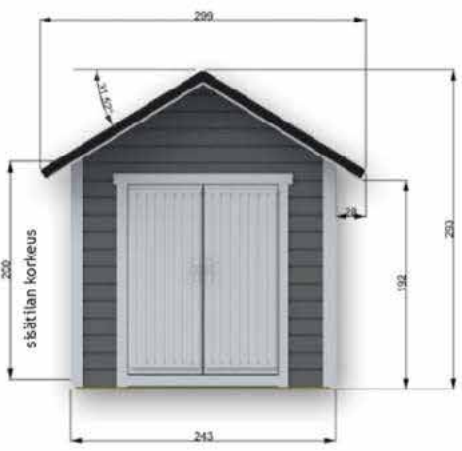
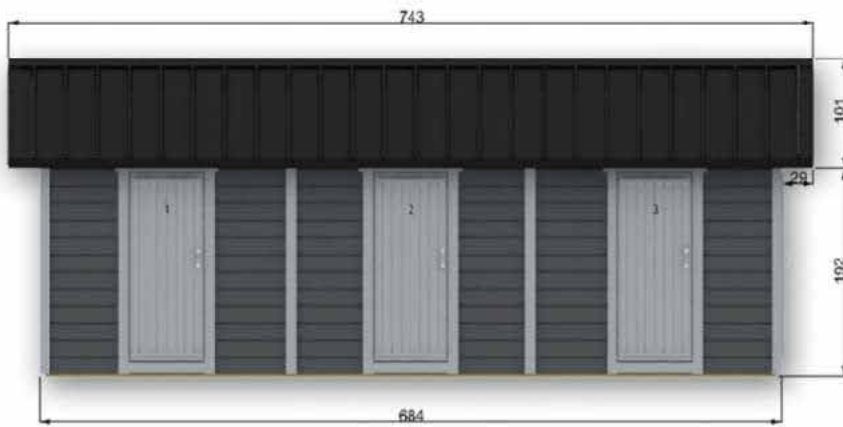


Simppeli B

Simppeli B:n ulkoiset äärimitat ja malli pohjakivien sijoittelusta.

Pohjakivet voivat olla muunkin kokoisia ja niitä voidaan toki käyttää enemmänkin, riippuen vajan käyttötarkoituksesta.

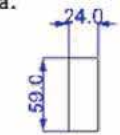




Simppeli C

Simppeli C:n ulkoiset äärimitat ja malli pohjakivien sijoittelusta.

Pohjakivet voivat olla muunkin kokoisia ja niiltä voidaan toki käyttää enemmänkin, riippuen vajan käyttötarkoituksesta.



harkon mitat
korkeus 19.0

